



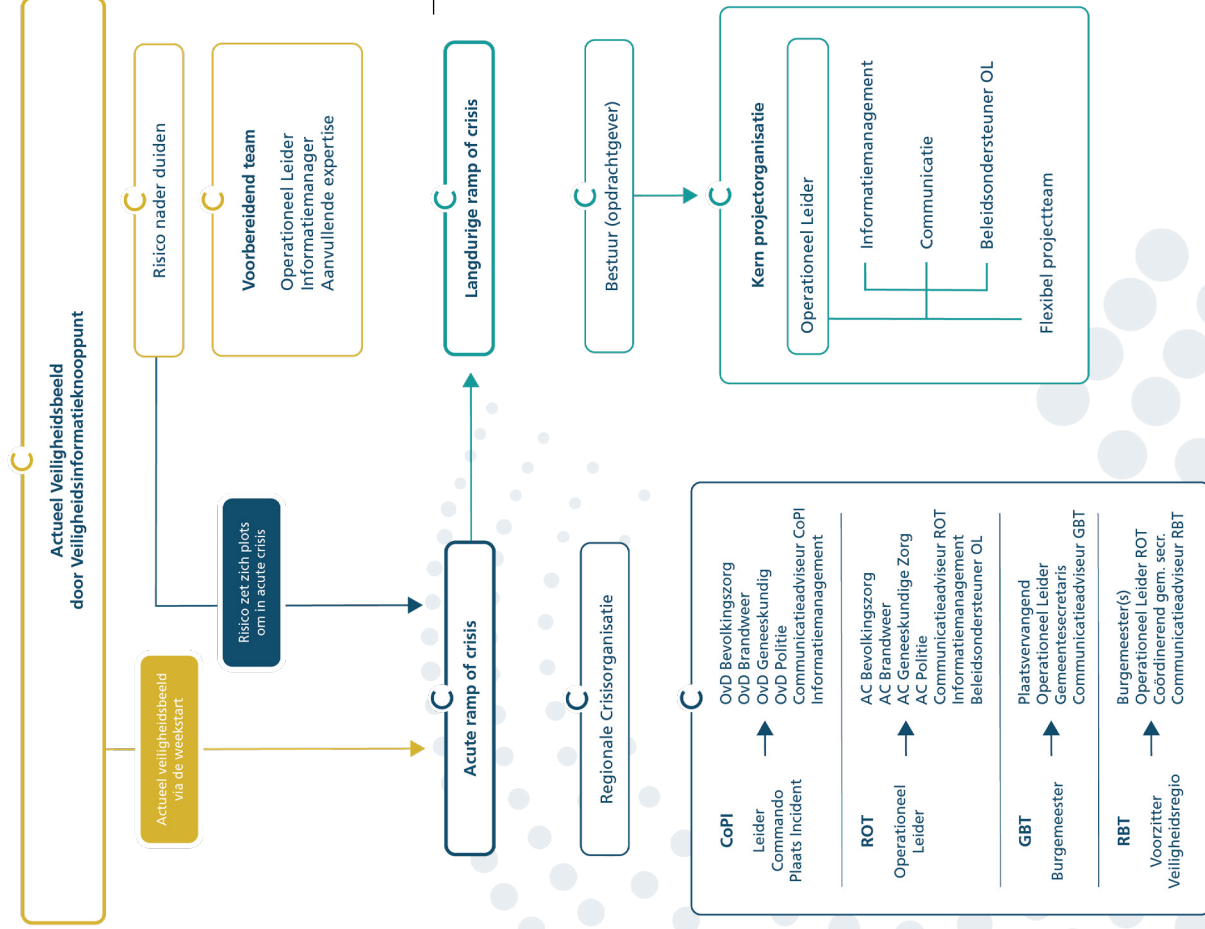
Zakboek
**Crisisorganisatie
Gelderland-Zuid
2024**

**Opschalings-
mogelijkheden
Gelderland-Zuid**

/// Crisisroutekaart



Veiligheidsregio
Brabant



Inhoud

Inleiding 8

**Actueel veiligheidsbeeld:
Veiligheidsinformatieknooppunt (VIK)** 11

**Acute ramp of crisis: Gecoördineerde
Regionale Incidentbestrijdingsprocedure (GRIP)** 15

- GRIP 1 en samenstelling CoPI 19
- GRIP 2 en samenstelling ROT 25
- GRIP 3 en samenstelling GBT 31
- GRIP 4 en samenstelling RBT 37
- GRIP 5 43

Risico nader duiden: Voorbereidend team 45

**Langdurige ramp of crisis: Flexibele
projectorganisatie** 49

Structuur monodisciplinaire kolommen 53

- Leiding & Coördinatie 55
- Bevolkingszorg 59
- Brandweertzorg 63
- Geneeskundige zorg 67

Politiezorg 71

Crisiscommunicatie 75

Informatiemanagement 79

Ondersteuningsmanagement 83

Ketenpartners 85

Colofon 87

Scherp en alert zijn
als het er echt toe doet.

Dat kenmerkt ons
als hulpverleners.

Inleiding

Dit zakboekje beschrijft de inrichting, taken, bevoegdheden en verantwoordelijkheden van de multidisciplinaire crisisorganisatie in de Veiligheidsregio Gelderland-Zuid. Deze handige samenvatting van het Regionaal Crisisplan 2024-2027 is bestemd voor alle crisisfunctionarissen in de regio.

Het zakboekje bestaat uit vijf delen:

Actueel veiligheidsbeeld

Het eerste deel beschrijft de werkzaamheden van het Veiligheidsinformatieknooppunt (VIK).

Acute ramp of crisis

Het tweede deel beschrijft de verschillende niveaus van de Gecoördineerde Regionale Incidentbestrijdingsprocedure (GRIP).

Risico nader duiden

Het derde deel beschrijft de werkzaamheden van een voorbereidend team.

Langdurige ramp of crisis

Het vierde deel beschrijft de werkzaamheden van een flexibele projectorganisatie.

Monodisciplinaire kolommen

Het vijfde deel beschrijft de structuur van de verschillende diensten die betrokken zijn bij de crisisbeheersing.

Als de pieper gaat,
vormen we schouder
aan schouder een
crisisorganisatie
die zich aanpast
aan de aard
en de omvang
van het incident.

Download het Regionaal Crisisplan 2024-2027
op www.vrgz.nl/crisisplan

Actueel veiligheidsbeeld



Veiligheidsinformatie- knooppunt (VIK)

Veiligheidsinformatieknooppunt

Het veiligheidsinformatieknooppunt (VIK) ondersteunt de crisisorganisatie tijdens GRIP-alarming, maar ook in een voorbereidende fase in het informatiemanagementproces. Het VIK is een knooppunt van mensen, informatie en middelen dat, tijd en plaats onafhankelijk, de veiligheidsregio helpt om de informatiepositie te verbeteren ten aanzien van crisisbeheersing. Een VIK helpt om beter informatiegestuurd te werken op het gebied van veiligheid en gezondheid. In het VIK worden de actuele statussen van mogelijke dreigingen en kwetsbaarheden ontsloten, geduid en waar mogelijk voorspeld. Hiermee vult de veiligheidsregio haar rol als informatiegestuurde netwerkregisseur in met als doel het verbeteren van de informatiepositie ten aanzien van crisisbeheersing.

Acute ramp of crisis



Gecoördineerde Regionale Incidentbestrijdingsprocedure (GRIP)

Sommige complexe incidenten vragen om multidisciplinaire sturing. Indien hiervoor wordt gekozen, treedt de zogenoemde Gecoördineerde Regionale Incidentbestrijdingsprocedure (GRIP) voor de verschillende hulpdiensten in werking.

Ook een dreigende crisis of voorbereiding op een grootschalig evenement kan aanleiding zijn om onderdelen van de crisisorganisatie in te zetten. Vaak wordt dit aangeduid met 'voorbereidend' multidisciplinaire afstemming of 'voorbereidend' CoPI of ROT.

Vijf GRIP-niveaus

Afhankelijk van de aard en omvang van het incident kan er opgeschaald worden naar vier regionale GRIP-niveaus en een vijfde bovenregionaal GRIP-niveau.

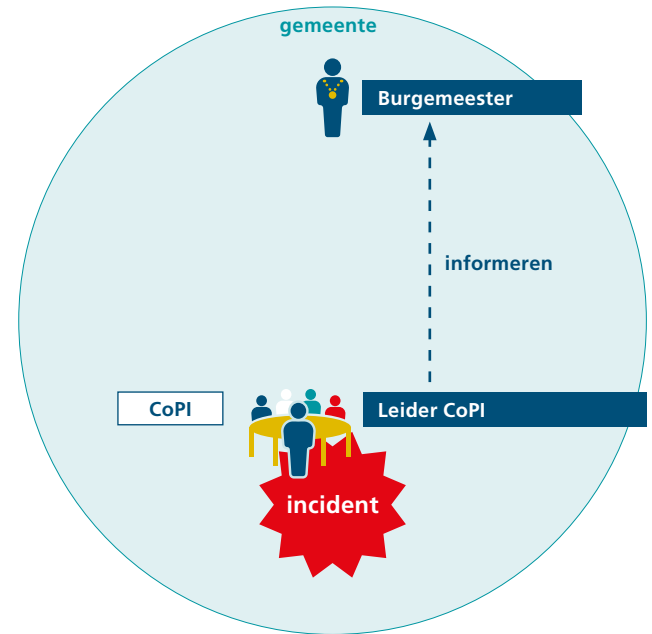
Bevoegd tot op- en afschalen

GRIP	Opschalen	Afschalen
5	Voorzitter Veiligheidsregio Bronregio	Voorzitter Veiligheidsregio Bronregio
4	Voorzitter Veiligheidsregio	Voorzitter Veiligheidsregio
3	Burgemeester	Burgemeester
2	Burgemeester Operationeel Leider Leider CoPI CaCo (Calamiteiten-coördinator)	Operationeel Leider
1	Burgemeester Operationeel Leider Leider CoPI Officieren van Dienst CaCo (Calamiteiten-coördinator)	Leider CoPI

GRIP 1

Als bij de bestrijding van een incident meerdere disciplines betrokken zijn en structurele coördinatie tussen de disciplines noodzakelijk is, wordt er opgeschaald naar GRIP 1.

Op de plaats van het incident wordt het team Commando Plaats Incident (CoPI) ingericht onder leiding van een Leider CoPI. De burgemeester wordt geïnformeerd door of namens de Leider CoPI.



1 CoPI

Het CoPI heeft de operationele leiding ter plaatse. De vertegenwoordigers van de verschillende hulpdiensten binnen het CoPI maken een gezamenlijk beeld en bepalen de tactiek om te komen tot een effectieve gecoördineerde hulpverlening.

Afstemming en advies

Daarnaast zoekt het CoPI afstemming met andere betrokken partijen en adviseren zij indien nodig het Regionaal Operationeel Team (ROT).

Multi Commando Unit

Het CoPI vergadert in een Multi Commando Unit dat op een veilige plaats dichtbij de incidentlocatie wordt geplaatst.

Kernactiviteiten

Leiding geven aan de operatie:

- bepalen van tactiek op basis van gezamenlijke beeld-, oordeels- en besluitvorming;
- verdelen en monitoren van actiepunten en besluiten;
- verkennen en voorbereiden nafase.

Informatiemanagement:

- verzamelen, verwerken en delen van informatie;
- afstemming met partners buiten het CoPI.

Samenwerking ROT (indien GRIP 2 of hoger):

- afstemming werkzaamheden en taken van CoPI en ROT;
- adviseren aan het ROT;
- uitvoeren van de opdrachten van het ROT.

1 Samenstelling

Kernbezetting CoPI	Start uitvoering taken binnen*
Leider CoPI	30 minuten
Officier van Dienst Bevolkingszorg	30 minuten
Officier van Dienst Brandweer**	30 minuten
Officier van Dienst Geneeskundig	30 minuten
Officier van Dienst Politie en/of Koninklijke Marechaussee	30 minuten
Communicatieadviseur CoPI	30 minuten
Informatiemanager CoPI	30 minuten
Geografisch informatiemanager	30 minuten
Facultatieve bezetting CoPI	
Officieren van Dienst/Liaisons andere overheden en externe partners	

*Functionarissen dienen binnen de gestelde tijd te starten met hun werkzaamheden, de eerste multidisciplinaire vergadering start binnen 30 minuten na alarmering.

**Of taakcommandant brandweer

Voorbeelden in onze regio

Een brand in een loods bij een museum met zware rookontwikkeling en mogelijk asbest (Heilig Landstichting, 21-03-2023).

Een CO-melding (koolstofmonoxide) met mogelijke evacuatie van 160 voornamelijk oudere bewoners (Berg en Dal, 09-05-2023).

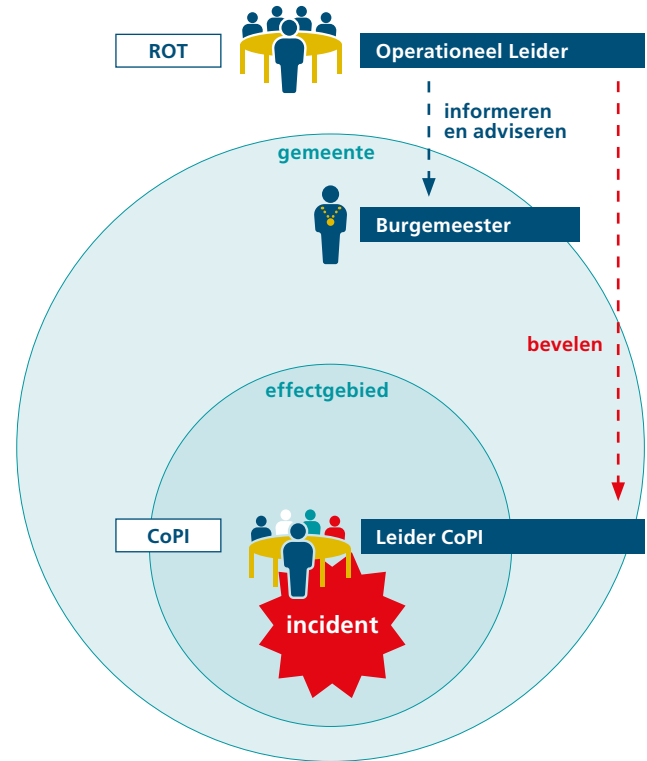
GRIP 2

Als bij de bestrijding van een (dreigende) crisis meerdere disciplines betrokken zijn, structurele coördinatie tussen de disciplines noodzakelijk is en er sprake is van (verwachte) grote maatschappelijke impact op de omgeving wordt er opgeschaald naar GRIP 2.

Bij een GRIP 2 wordt er een Regionaal Operationeel Team (ROT) ingericht in het Regionaal Crisiscentrum (RCC) op de hoofdlocatie van de Veiligheidsregio Gelderland-Zuid onder leiding van een Operationeel Leider.

Indien er voor het incident ook een CoPI actief is, zal het CoPI zich nadrukkelijk blijven richten op de bestrijding van het incident en het ROT zich focussen op de effecten van het incident en het effectgebied.

De burgemeester wordt geïnformeerd en geadviseerd door de Operationeel Leider.



ROT

Het ROT heeft de regionale leiding voor wat betreft bestrijding van de effecten van het incident, de ramp of de crisis.

Afstemming en advies

Daarnaast zoekt het ROT afstemming met andere betrokken partijen en adviseren zij indien nodig het Gemeentelijk of Regionaal Beleidsteam.

Stafsecties

Ondersteunend aan het ROT werken monodisciplinaire stafsecties. In deze secties nemen functionarissen zitting die de schakel vormen tussen de Algemeen Commandant (of communicatieadviseur) in het ROT en de uitvoeringsorganisatie.

Daarnaast zijn er twee ondersteunende processen actief: de sectie informatiemanagement en ondersteuningsmanagement.

Kernactiviteiten

Operationele leiding:

- het signaleren, adviseren en met ketenpartners bepalen van de (integrale) aanpak;
- verkennen en voorbereiden nafase.

Informatiemanagement:

- verzamelen, verwerken en delen van informatie.

Toezicht op voortgang:

- uitzetten van werkzaamheden en monitoren van actiepunten en besluiten.

Samenstelling

Kernbezetting ROT	Start uitvoering taken binnen*
Operationeel Leider	45 minuten
Algemeen Commandant Bevolkingszorg	45 minuten
Algemeen Commandant Brandweezorg	45 minuten
Algemeen Commandant Geneeskundige Zorg	45 minuten
Algemeen Commandant Politiezorg	45 minuten
Communicatieadviseur ROT	45 minuten
Informatiemanager ROT	30 minuten
Geografisch informatiemanager	45 minuten
Informatiecoördinator	
Beleidsondersteuner OL	45 minuten
Ondersteuners ROT	
Facilitair medewerker	30 minuten
Floormanager ICT	30 minuten
Facultatieve bezetting ROT	
Liaisons andere overheden**, externe partners en resource manager ROT	

Voorbeelden in onze regio

Graafwerkzaamheden zorgen voor een gaslekkage in Culemborg waardoor het westelijk deel van Culemborg zo'n 10 uur zonder gas zat (Culemborg, 25-10-2023).

* Functionarissen dienen binnen de gestelde tijd te starten met hun werkzaamheden; de eerste vergadering start binnen 45 minuten na alarmering.

** Veiligheidspartner defensie wordt informatief gealarmeerd, en haakt in overleg met de Operationeel Leider aan het ROT.

GRIP 3

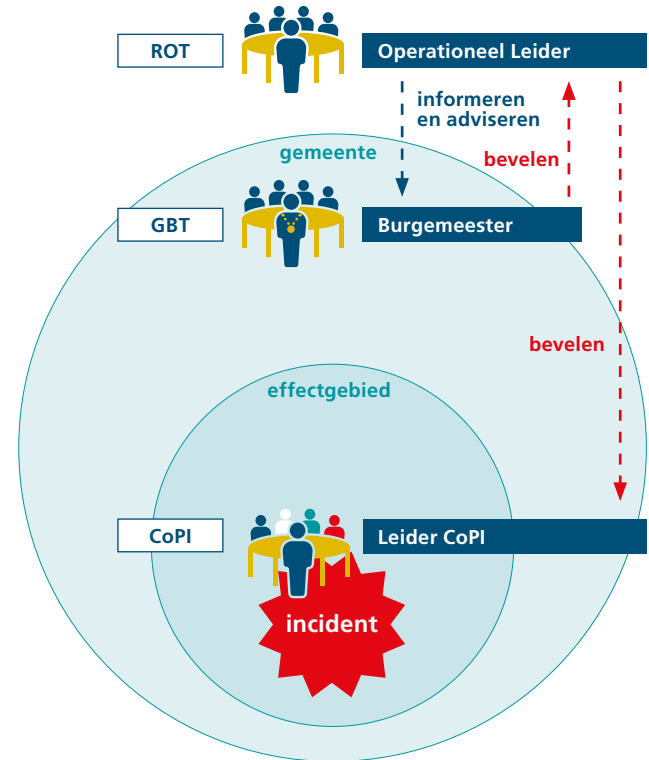
Als bij de bestrijding van een (dreigende) crisis meerdere disciplines betrokken zijn, structurele coördinatie tussen de disciplines noodzakelijk is en behoefte is aan bestuurlijke afstemming en besluitvorming wordt er opgeschaald naar GRIP 3.

Bij een GRIP 3 wordt er een Gemeentelijk Beleids-team (GBT) geformeerd in het gemeentehuis* van de betreffende gemeente. De burgemeester heeft nu de leiding over de gehele incidentbestrijding.

Indien er voor het incident ook een CoPI actief is, zal het CoPI zich nadrukkelijk blijven richten op de bestrijding van het incident en het ROT zich focussen op de effecten van het incident en het effectgebied.

De burgemeester neemt bestuurlijke besluiten.

* gemeente Nijmegen maakt gebruik van het RCC



GBT

De burgemeester besluit tot opschaling naar GRIP 3. De omvang, complexiteit, duur en maatschappelijke impact van de gebeurtenis zijn bepalend. Als voorzitter van het GBT neemt de burgemeester de besluiten (heeft het opperbevel). De voorzitter GBT nodigt extra strategische adviseurs uit indien de ramp of crisis daartoe aanleiding geeft.

Besluitvorming

Het GBT is belast met besluitvorming over de bestuurlijke dilemma's die veelal worden aangereikt vanuit het ROT.

Burgervader

Naast het opperbevel heeft de burgemeester tijdens de crisis ook een rol als burgervader/boegbeeld. Hij of zij dient zichtbaar te zijn op de momenten die ertoe doen.

Kernactiviteiten

Bepalen strategie:

- analyseren bestuurlijke knelpunten en bepalen strategie;
- verkennen en voorbereiden nafase.

Besluitvorming:

- nemen bestuurlijke besluiten;
- afkondigen noodverordeningen en -bevelen.

Uitvoering:

- duiding en betekenisgeving incident.

Informatiemanagement:

- Presenteren beeld en advies ROT.

3 Samenstelling

Kernbezetting GBT	Start uitvoering taken binnen*
Voorzitter Gemeentelijk Beleidsteam	60 minuten
Plaatsvervangend Operationeel Leider	45 minuten
Gemeentesecretaris (Adviseur Bevolkingszorg)	60 minuten
Communicatieadviseur GBT	60 minuten
Ondersteuners GBT	
Bestuursadviseur voorzitter GBT**	60 minuten
Facultatieve bezetting GBT	
Adviseurs Brandweezorg, Geneeskundige Zorg en Politiezorg***, (Hoofd)officier van Justitie, Voorzitter/Dijkgraaf Waterschap Rivierenland, overige functionarissen en/of Rijksheren worden uitgenodigd op verzoek van de voorzitter GBT.	

Voorbeelden in onze regio

Zeer grote en fatale brand in seniorenflat met veel rookontwikkeling waaraan uiteindelijk 7 bewoners zijn overleden (Nijmegen, 20-02-2015).

* Functionarissen dienen binnen de gestelde tijd te starten met hun werkzaamheden, de eerste vergadering start binnen 60 minuten na alarmering.

** De Bestuursadviseur voorzitter GBT wordt lokaal door de gemeenten zelf ingevuld, de VRGZ verzorgt wel opleiding en scholing.

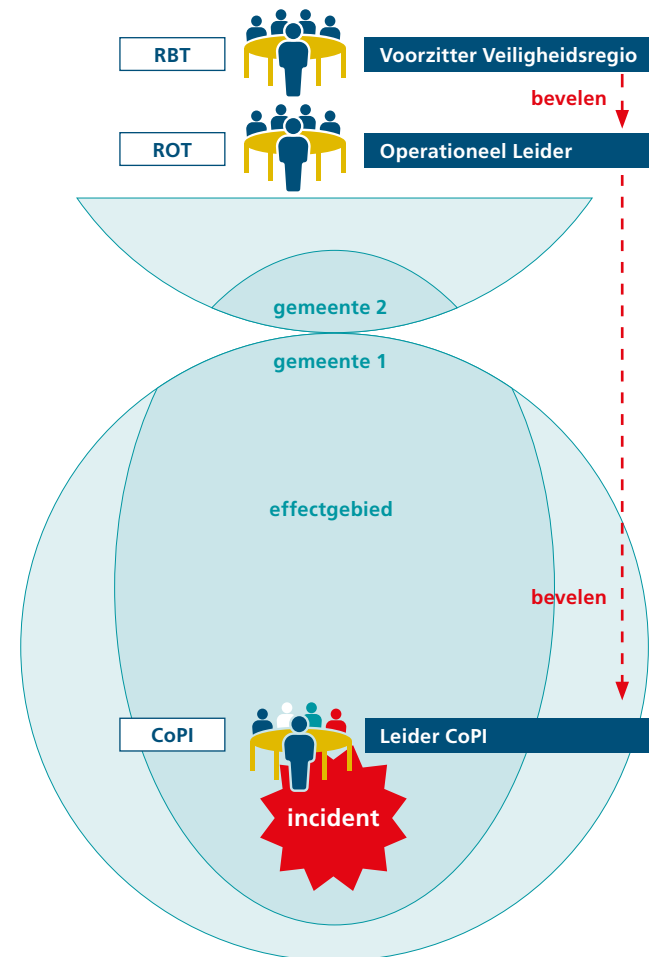
*** Op grond van artikel 2.1.5 Besluit Veiligheidsregio's maken de leidinggevendenden van de brandweer, de GHOR en de politie deel uit van het gemeentelijk beleidsteam. De Veiligheidsregio Gelderland-Zuid heeft besloten dat de voorzitter GBT deze functionarissen uitnodigt indien de ramp of crisis daartoe aanleiding geeft. Het alarmeren van extra strategisch adviseurs en/of parate partners maakt onderdeel uit van het gesprek met de burgemeester of voorzitter Veiligheidsregio voor opschaling naar GRIP 3 of 4.

GRIP 4

Als bij de bestrijding van een (dreigende) crisis meerdere disciplines betrokken zijn, structurele coördinatie tussen de disciplines noodzakelijk is en behoefte is aan bestuurlijke afstemming en besluitvorming en het effect van de crisis de gemeentegrens overschrijdt, wordt er opgeschaald naar GRIP 4.

Bij een GRIP 4 wordt er een Regionaal Beleidsteam (RBT) geformeerd op de hoofdlocatie (RCC) van de Veiligheidsregio Gelderland-Zuid onder leiding van de voorzitter van de Veiligheidsregio.

Indien er voor het incident ook een CoPI actief is, zal het CoPI zich nadrukkelijk blijven richten op de bestrijding van het incident, het ROT zich focussen op de effecten van het incident en het effectgebied en het RBT bestuurlijke besluiten nemen.



RBT

De voorzitter van de Veiligheidsregio besluit tot opschaling naar GRIP 4. De omvang, complexiteit, duur en maatschappelijke impact van de gebeurtenis zijn bepalend. Als voorzitter van het RBT neemt de voorzitter Veiligheidsregio de besluiten (heeft het opperbevel). Het RBT bestaat verder uit de burgemeesters van de betrokken gemeenten. De voorzitter RBT nodigt extra strategische adviseurs uit indien de ramp of crisis daartoe aanleiding geeft.

Bestuurlijke dilemma's

Het RBT is belast met de bestuurlijke dilemma's die veelal worden aangereikt vanuit het ROT of die zelf worden benoemd.

Boegbeeld / Burgervader

De voorzitter Veiligheidsregio zal veelal naar buiten treden als boegbeeld (van de crisisorganisatie) en de burgemeesters van de bron- en effectgemeenten als burgervader binnen hun gemeenten.

Kernactiviteiten

Bepalen strategie:

- analyseren bestuurlijke knelpunten en bepalen strategie;
- verkennen en voorbereiden nafase.

Besluitvorming:

- nemen bestuurlijke besluiten;
- afkondigen noodverordeningen en -bevelen.

Uitvoering:

- duiding en betekenisgeving incident.

Informatiemanagement:

- presenteren beeld en advies ROT.

Samenstelling

Kernbezetting RBT	Start uitvoering taken binnen*
Voorzitter Regionaal Beleidsteam	60 minuten
Burgemeesters direct betrokken gemeenten**	60 minuten
Operationeel Leider ROT	45 minuten
Coördinerend gemeentesecretaris (Adviseur Bevolkingszorg)	60 minuten
Communicatieadviseur RBT	60 minuten
Ondersteuners RBT	
Bestuuradviseur voorzitter RBT	60 minuten
Informatiemanager ROT	
Facultatieve bezetting RBT	
Adviseurs Brandweezorg, Geneeskundige Zorg en Politiezorg***, Hoofdofficier van Justitie, Voorzitter/Dijkgraaf Waterschap Rivierenland****, overige functionarissen en/of Rijksheren worden uitgenodigd op verzoek van de voorzitter RBT.	

Voorbeelden in onze regio

Een defensiehelikopter raakt een hoogspanningskabel en veroorzaakt een stroomstoring in drie aangrenzende gemeenten in het noordwesten van de regio. (Geldermalsen en omgeving, 13-11-2017).

Nadat in het Chinese Wuhan eind 2019 een virus (COVID-19) de kop op steekt, woekert het virus vanaf maart 2020 ook in Nederland. Alle veiligheidsregio's besluiten op te schalen naar GRIP 4 (13-03-2020).

* Functionarissen dienen binnen de gestelde tijd te starten met hun werkzaamheden, de eerste vergadering start binnen 60 minuten na alarmering.

** In beginsel neemt de burgemeester van de betrokken gemeente zelf zitting in het RBT. In bijzondere omstandigheden kan de burgemeester zich laten vertegenwoordigen door de locoburgemeester met mandaat.

*** Het alarmeren van extra strategisch adviseurs en/of parate partners maakt onderdeel uit van het gesprek met de burgemeester of voorzitter Veiligheidsregio voor opschaling naar GRIP 3 of 4.

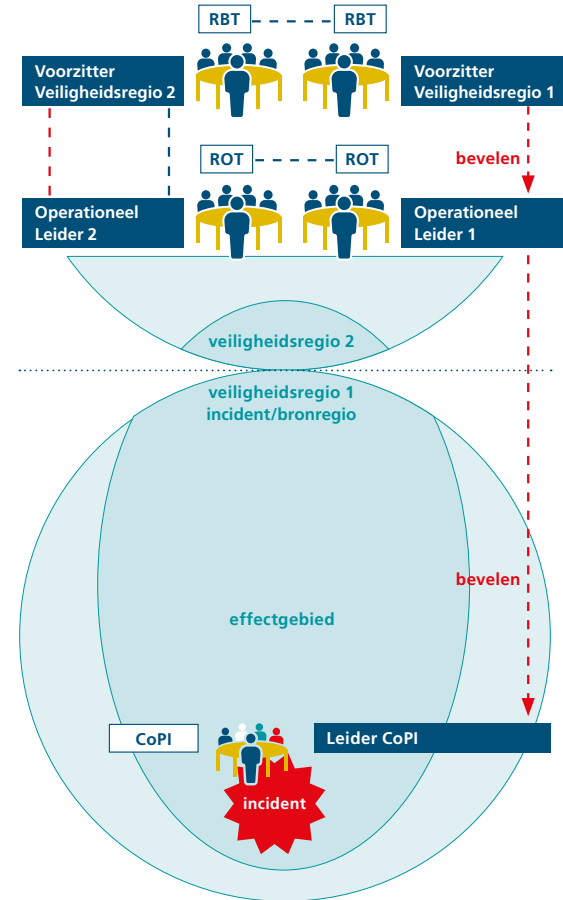
**** Op grond van artikel 39 tweede lid van de Wet veiligheidsregio's maakt de hoofdofficier van justitie deel uit van het regionaal beleidsteam. Tevens wordt de voorzitter van elk betrokken waterschap uitgenodigd. De Veiligheidsregio Gelderland-Zuid heeft besloten dat de voorzitter RBT deze functionarissen uitnodigt indien de ramp of crisis daartoe aanleiding geeft.

GRIP 5

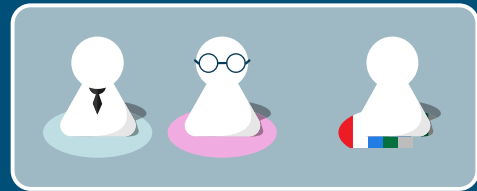
Als bij de bestrijding van een (dreigende) crisis meerdere disciplines betrokken zijn, structurele coördinatie tussen de disciplines noodzakelijk is en behoefte is aan bestuurlijke afstemming en besluitvorming en het effect van de crisis de grens van de veiligheidsregio overschrijdt, wordt er opgeschaald naar GRIP 5.

GRIP 5 betekent dat de bron- en effectregio in dezelfde GRIP-fase zitten zodat afstemming op hetzelfde niveau plaats kan vinden. Uitgangspunt hierbij is dat de bronregio coördinerend is.

Indien er in meerdere regio's is opgeschaald naar een beleidsteam, kan er ook een interregionaal beleidsteam (IRBT) worden ingericht. Het doel van het IRBT is om bij een bovenregionale crisis of ramp te komen tot afstemming tussen de betrokken voorzitters Veiligheidsregio over besluitvorming in de verschillende veiligheidsregio's. In het IRBT stemmen zij af over besluiten die zij ieder vanuit hun bevoegdheid nemen. Na afstemming in het IRBT bekrachtigen de betrokken voorzitters Veiligheidsregio het (bovenregionaal gelijkkluidend) besluit in hun eigen RBT.



Risico nader duiden



Vorbereidend team

Vanuit onze netcentrische werkwijze worden in het Veiligheidsinformatieknooppunt (VIK) de actuele statussen van mogelijke dreigingen en kwetsbaarheden ontsloten, geduid en waar mogelijk voorspeld. Maatschappelijke ontwikkelingen en/of opbrengsten uit het VIK kunnen voor de dienstdoende OL een aanleiding vormen om een voorbereidend team bij elkaar te roepen. Denk daarbij bijvoorbeeld aan risico's als hoogwater, een (griep)virus en maatschappelijke onrust. Een voorbereidend team houdt een dergelijk risico nader in de gaten en raadpleegt indien nodig (externe) expertise.

Het voorbereidend team kan zowel het eindstation zijn (de dreiging of kwetsbaarheid is afgenomen), als een overgang dienen naar de regionale crisisorganisatie (het gemonitorde risico zet zich plots om in een flitscrisis) of naar de flexibele projectorganisatie (langdurig van aard).

Samenstelling

Kernbezetting Voorbereidend Team
Operationeel Leider
Informatiemanager
Facultatieve bezetting
Externe expertise

Langdurige ramp of crisis



Flexibele projectorganisatie

Afhankelijk van het type crisis en de behoefte van (een) bestuurder(s) kan specifieke ondersteuning al dan niet in de vorm van een projectorganisatie op maat geleverd worden. Het gaat dan vaak om langdurige crises die vragen om een strategie voor niet alleen de korte termijn, maar ook de middellange en/of lange termijn.

Vanuit zowel het voorbereidend team als de regionale crisisorganisatie kan, op basis van een bestuurlijke opdracht, een projectorganisatie naar behoefte worden ingericht.

De projectorganisatie wordt bemenst vanuit de staande organisatie(s) en wordt indien nodig aangevuld met een flexibel projectteam met (externe) expertise.

Samenstelling

Kernbezetting projectorganisatie
Operationeel Leider
Beleidsondersteuner OL
Informatiemanager
Communicatie
Facultatieve bezetting projectorganisatie
Flexibel projectteam met (externe) expertise

Monodisciplinaire kolommen

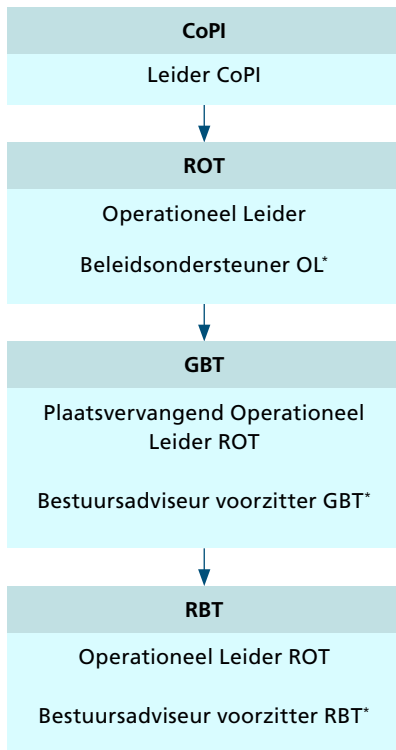
- Leiding en Coördinatie
- Bevolkingszorg
- Brandweertzorg
- Geneeskundige zorg
- Politiezorg
- Crisiscommunicatie
- Informatiemanagement

Leiding en Coördinatie

Leiding en Coördinatie

Leiding en Coördinatie zorgt in zijn geheel voor het effectief en efficiënt organiseren van de operationele en bestuurlijke aanpak van een incident, crisis of ramp. De Leider CoPI en de Operationeel Leider zijn de crisisfunctionarissen vanuit Leiding en Coördinatie. Zij zijn verantwoordelijk voor het sturen en coördineren van de crisisorganisatie.

De Leider CoPI en Operationeel Leider kunnen ongeacht de GRIP-fase met elkaar contact hebben.



* Is ondersteunend aan de voorzitter van het overleg

Leider CoPI

Bij GRIP 1 heeft het CoPI de operationele leiding ter plaatse. Onder leiding en verantwoordelijkheid van de Leider CoPI komen de vertegenwoordigers van de verschillende hulpdiensten binnen het CoPI tot een gezamenlijk beeld en bepalen de tactiek om te komen tot een effectieve gecoördineerde hulpverlening.

Bij opschaling naar GRIP 2 informeert en adviseert de Leider CoPI de Operationeel Leider. Bij GRIP 2, en hoger, stemmen de Leider CoPI en Operationeel Leider de werkzaamheden en de taken van het CoPI en ROT af.

Operationeel Leider

Bij GRIP 2 wordt er een Regionaal Operationeel Team (ROT) ingericht. Dit ROT staat onder leiding van een Operationeel Leider.

Het ROT heeft de leiding voor wat betreft de bestrijding van de effecten van het incident, de ramp of de crisis. Bij opschaling naar GRIP 3, en hoger, zal een plaatsvervangend Operationeel Leider deelnemen aan de kernbezetting van het GBT/ RBT.

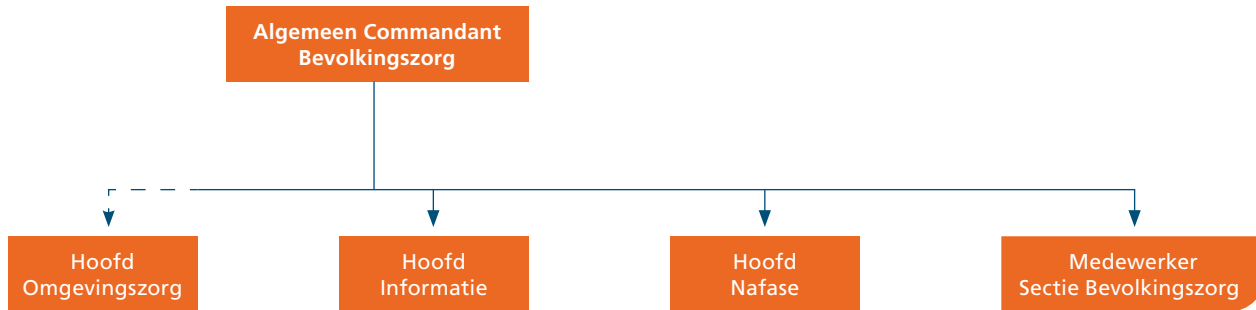
Bevolkingszorg

Bevolkingszorg

De taken die de gemeente toegewezen heeft gekregen binnen de crisisbeheersingsorganisatie wordt bevolkingszorg genoemd:

- **publieke zorg, ofwel het verplaatsen, opvangen en verzorgen van mensen;**
- **omgevingszorg, dit zijn taken op het gebied van milieu, ruimte en bouwen;**
- **voorbereiding van de nafase, oftewel alle voorkomende werkzaamheden die samenhangen met de afwikkeling van een ramp of crisis.**

De uitvoering van de werkzaamheden op de plaats incident wordt aangestuurd door de Officier van Dienst Bevolkingszorg (OvD-Bz). Vanaf GRIP 2 heeft de Algemeen Commandant Bevolkingszorg (AC-Bz) de leiding. De AC-Bz wordt regionaal ondersteund door een sectie Bevolkingszorg. De regionale sectie, bestaande uit een Hoofd Informatie, een Hoofd Nafase en een medewerker sectie werken vanuit het Regionaal Crisiscentrum.



— — — Op afstand / digitaal aanhaken

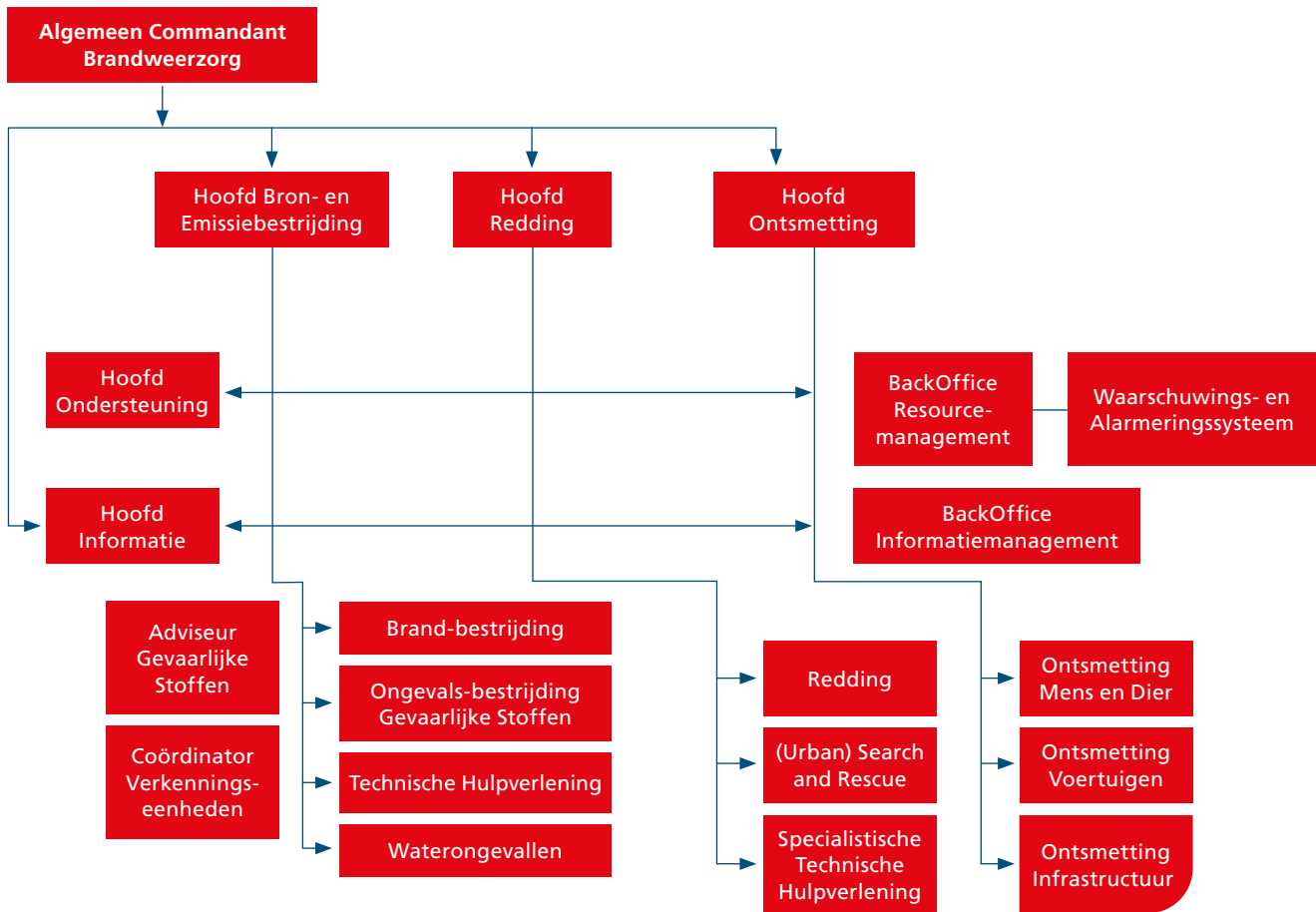
Brandweezorg

Brandweer

De brandweer staat tijdens een incident aan de lat voor bron- (bijvoorbeeld een brand of ongeval) en emissiebestrijding, redding en ontsmetting. De regionale brandweerorganisatie Gelderland-Zuid is belast met de brandweezorg in ons gebied.

Voor de brandweertaken ter plaatse geeft de Officier van Dienst Brandweer (OvD-B) of de taakcommandant brandweer leiding aan het brandweeroptreden.

Vanaf GRIP 2 heeft de Algemeen Commandant Brandweezorg (AC-B) de leiding over de totale brandweerinzet die de bron- en effectbestrijding uitvoert. In de praktijk richt hij of zij zich met name op het effectgebied (meten en waarnemen) en het adviseren van het ROT hierover.

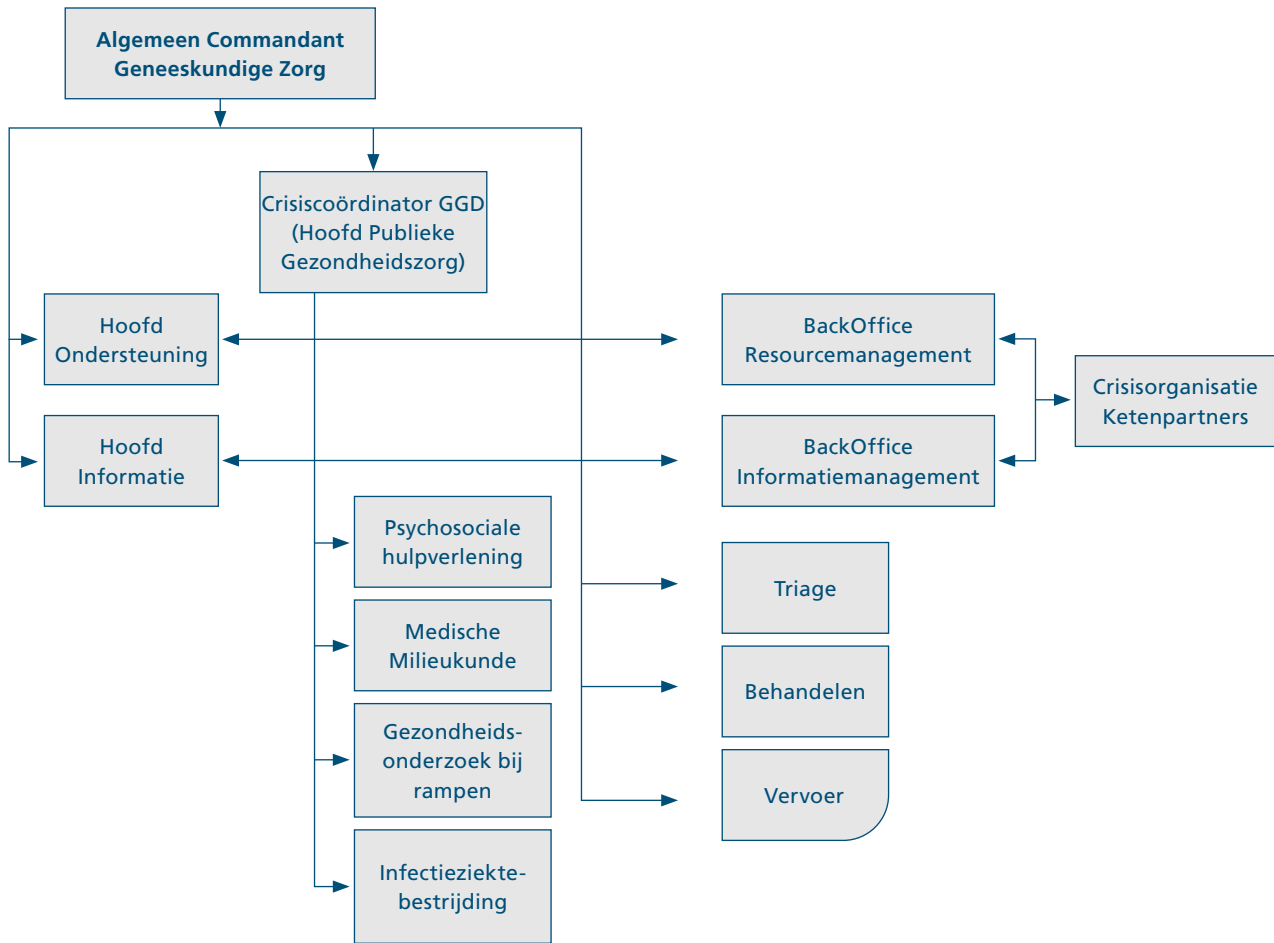


Geneeskundige zorg

Geneeskundige zorg

De geneeskundige zorg tijdens crisissituaties wordt geleverd door verschillende organisaties, zoals ambulancediensten, de GGD en ziekenhuizen. De coördinatie en aansturing van deze zogenoemde witte keten is in handen van de GHOR (Geneeskundige Hulpverleningsorganisatie in de Regio).

Acute (spoedeisende medische hulpverlening) en publieke gezondheidszorg (gezondheidsbeschermende en gezondheidsbevorderende maatregelen) zijn de twee hoofdtaken van de geneeskundige zorg. De coördinatie op de incidentlocatie wordt uitgevoerd door de Officier van Dienst Geneeskundig (OvDG). Vanaf GRIP 2 heeft de Algemeen Commandant Geneeskundig zorg (ACGZ) de leiding over de witte hulpverleningsorganisaties. Het Hoofd Informatie (HIN) maakt onderdeel uit van de stafsectie. De ACGZ bepaalt de verdere omvang van de sectiesamenstelling. De stafsectie werkt vanuit het Regionaal Crisiscentrum.

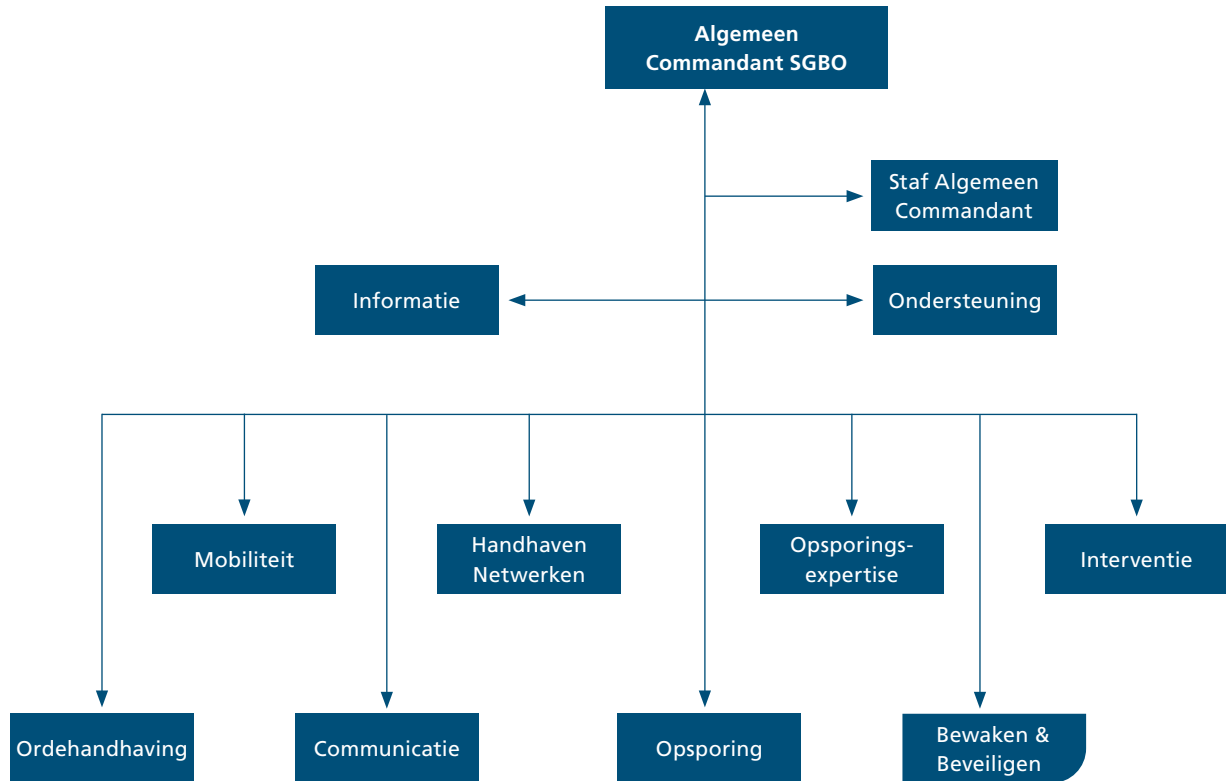


Politiezorg

Politie

Tijdens incidenten zet de politie zich op veel verschillende terreinen in. Deze terreinen zijn geclusterd in de volgende hoofdtaken: ordehandhaving, handhaven netwerken, opsporing, opsporingsexpertise, mobiliteit, communicatie, bewaken & beveiligen en (speciale) interventies.

De aansturing op de incidentlocatie wordt uitgevoerd door de Officier van Dienst Politie (OvD-P). Vanaf GRIP 2 sluit een Algemeen Commandant Politiezorg (AC-PZ) aan bij het ROT. De stafsectie (Staf Grootschalig en Bijzonder Optreden – SGBO) van de politie is gehuisvest in Apeldoorn, binnen de eenheid Oost-Nederland.

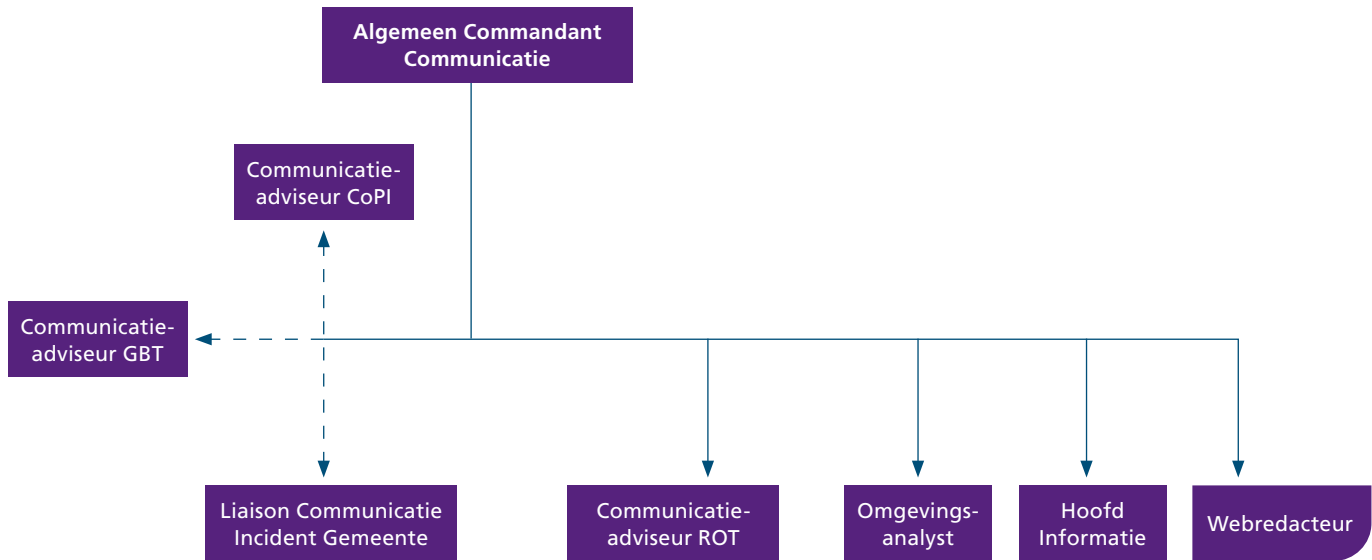


Crisis- communicatie

Crisiscommunicatie

Het verzamelen, verwerken en verspreiden van **tijdige, juiste en betrouwbare informatie over een incident of crisis en het geven van een handelingsperspectief is een verantwoordelijkheid van de kolom crisiscommunicatie. De taken zijn gebundeld in analyse en advies (de buitenwereld binnenhalen) en pers- en publieksvoorlichting (de binnenwereld naar buiten brengen).**

Bij een GRIP 1 komt er een communicatieadviseur CoPI ter plaatse voor advies en pers- en publieksvoorlichting, ondersteund door een omgevingsanalist op afstand. In overleg met de Algemeen Commandant Communicatie (ACC) kan er een beroep gedaan worden op meer communicatieondersteuning. Deze ondersteuning is er sowieso vanaf een GRIP 2 of hoger. Voor de stafsectie crisiscommunicatie zijn werkplekken gereserveerd in het Regionaal Crisiscentrum. De liaison communicatie van de getroffen gemeente kan digitaal deelnemen aan de sectie.



Naar behoefte aanvullen met:

- communicatieadviseurs
- pers- en publieksvoorlichters
- coördinator
- medewerkers

publieksinformatienummer (PIN)

- - - Op afstand / digitaal aanhaken

Informatie- management

Informatiemanagement

Het doel van informatiemanagement is het zo snel mogelijk verkrijgen van alle informatie die relevant is voor de rampenbestrijding en crisisbeheersing en deze actief beschikbaar stellen aan de functionarissen in de crisisorganisatie.

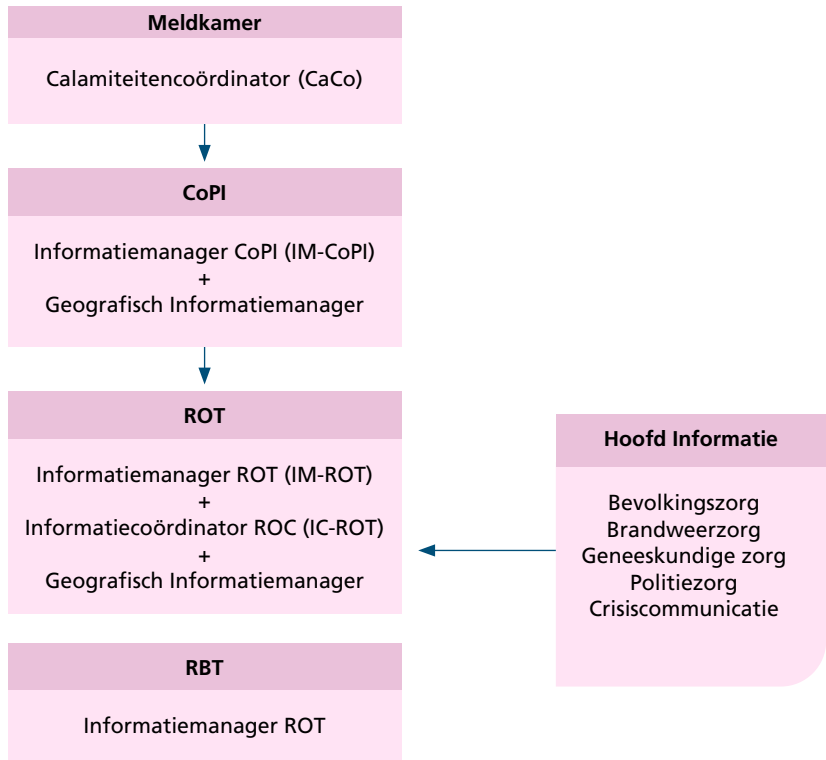
Netcentrisch werken

Om informatiemanagement te organiseren wordt er netcentrisch gewerkt. Netcentrisch werken is een werkwijze waarbij binnen een netwerk van partijen:

- iedere partij een eigen beeld onderhoudt van de situatie; passend bij de eigen rol en taak;
- regie wordt gevoerd op de informatie-uitwisseling;
- continu een actueel gedeeld beeld wordt onderhouden;

met als doel om gezamenlijke oordeels- en besluitvorming te ondersteunen.

Het systeem dat netcentrisch werken faciliteert, is LCMS. Dit is het landelijke crisismanagementsysteem waarmee alle veiligheidsregio's, Landelijk Operationeel Coördinatiecentrum (LOCC) en een toenemend aantal ketenpartners werken.



Ondersteunings- management

Met ondersteuningsmanagement worden alle activiteiten bedoeld die gericht zijn op het tijdig en in de juiste kwaliteit en kwantiteit ter beschikking stellen van facilitaire en personele voorzieningen en het continueren van die activiteiten.

Voorzieningen CoPI

De Multidisciplinaire Commando Unit (MCU) is een volledig ingerichte overleg- en werkruimte voor het CoPI.

Voorzieningen ROT en RBT

Het Regionaal Crisiscentrum (RCC) is het hart van de crisisorganisatie vanaf een GRIP 2. Er zijn binnen het RCC twee vergaderruimtes, voor het ROT en het RBT. Daarnaast heeft iedere sectie een eigen ruimte.

Iedere sectie regelt haar eigen ondersteuning en heeft daarvoor in de sectie waar nodig een Hoofd Ondersteuning (HON) opgenomen. Vanaf GRIP 2 worden er 'facilitair medewerkers crisis' opgeroepen om aanwezig te zijn. Zij dragen o.a. zorg voor de ontvangst en registratie van crisismedewerkers en de catering. Tevens zijn er dan 'floormanagers' aanwezig, die verantwoordelijk zijn voor ICT en audiovisuele systemen.

Ketenpartners

Tijdens elke crisis moet de crisisorganisatie haar activiteiten afstemmen met de activiteiten van tal van andere overheden en externe partners. Met welke partijen moet worden samengewerkt, hangt direct samen met de aard en omvang van het incident.

In de samenwerking hanteren alle betrokken (overheids)organisaties tijdens een crisissituatie de volgende uitgangspunten:

- Alle partijen zijn zich bewust van de eigen (wettelijke) verantwoordelijkheden en bevoegdheden en van die van de andere betrokken partijen.
- Alle partijen tonen zich bereid om in geval van conflicterende verantwoordelijkheden en bevoegdheden keuzes te maken / geschillen te beslechten vanuit het maatschappelijke belang.

Colofon

Sector: Crisisbeheersing

Contactpersoon: 088 457 50 00

Datum: april 2024

Versienummer: 1.0

Digitaal: www.vrgz.nl/zakboekje

